

Was krabbelt da?

Beobachtungen vom Eukalyptusblattsauger (*Ctenarytaina eucalypti*)

von Susann Lieber & Erik Knauf



Inhaltsverzeichnis

1. Eukalyptus – Übersicht
2. Eukalyptusblattsauger – *Ctenarytaina eucalypti*
 1. Allgemein
 2. Biologie
 3. Symptome
 4. Bekämpfung
3. Erzwepse – *Psyllaephagus pilosus*

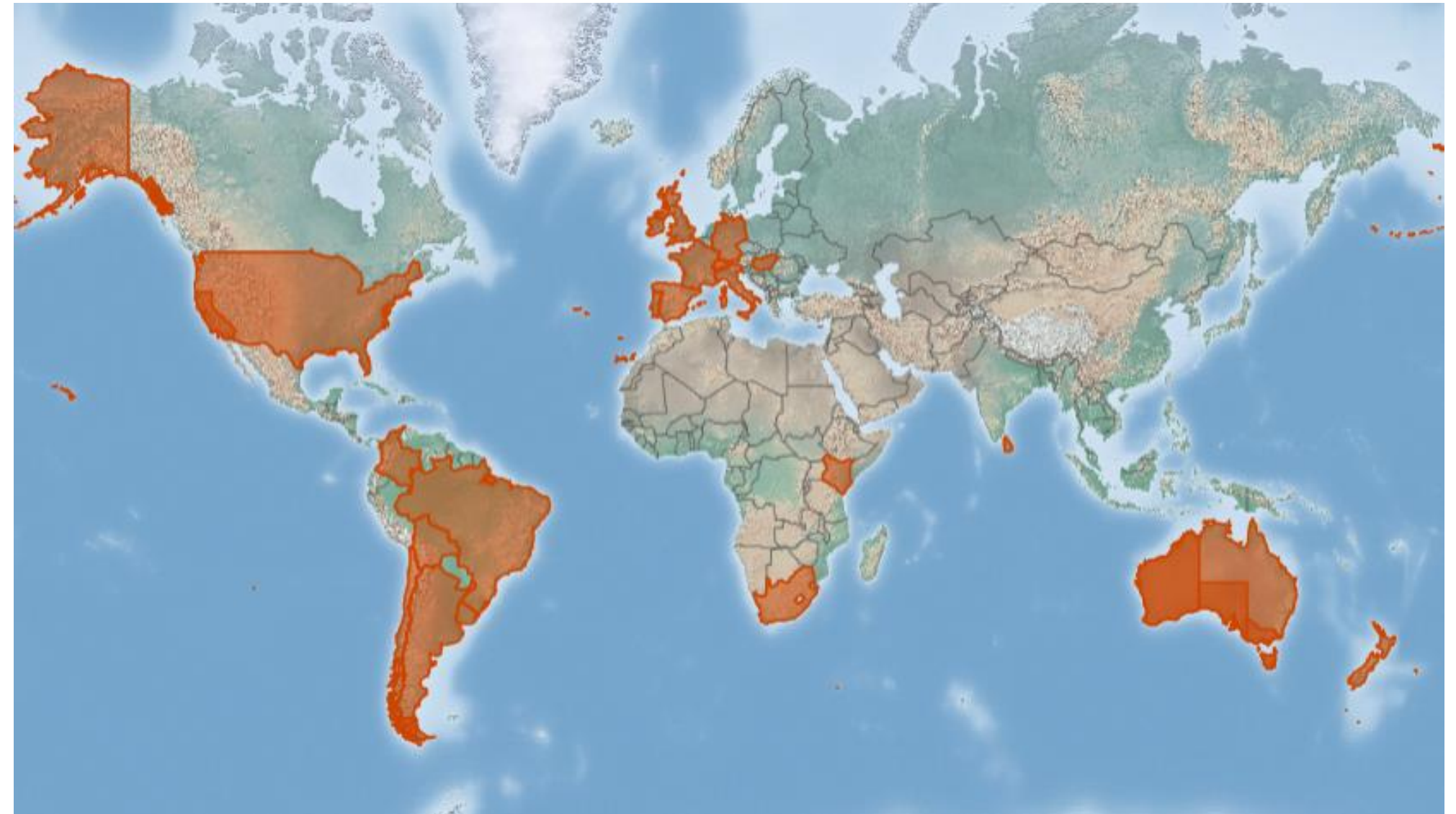
1. Eukalyptus - Übersicht

- Herkunft: Australien & Indonesien
- Eukalyptusöl-Gehalt (1,8-Cineol) ist artunterschiedlich
 - werden in Boden & Luft ausgestoßen
 - wegen typischen Geruch & Giftstoffe wenig Schädlinge → geringe Pflege
- Problem:
 - benötigt viel Wasser & Dünger
 - trocknet Böden aus & verringert Bodenqualität → hohe Bodenerosion
 - Verdrängt heimische Pflanzenarten & kein Habitat heimischer Tiere
 - Wurzeln besitzen Lignotuber
 - dadurch Wiederaustreiben nach Frost/Feuer mgl.

2. Eukalyptusblattsauger - *Ctenarytaina eucalypti*

Allgemein:

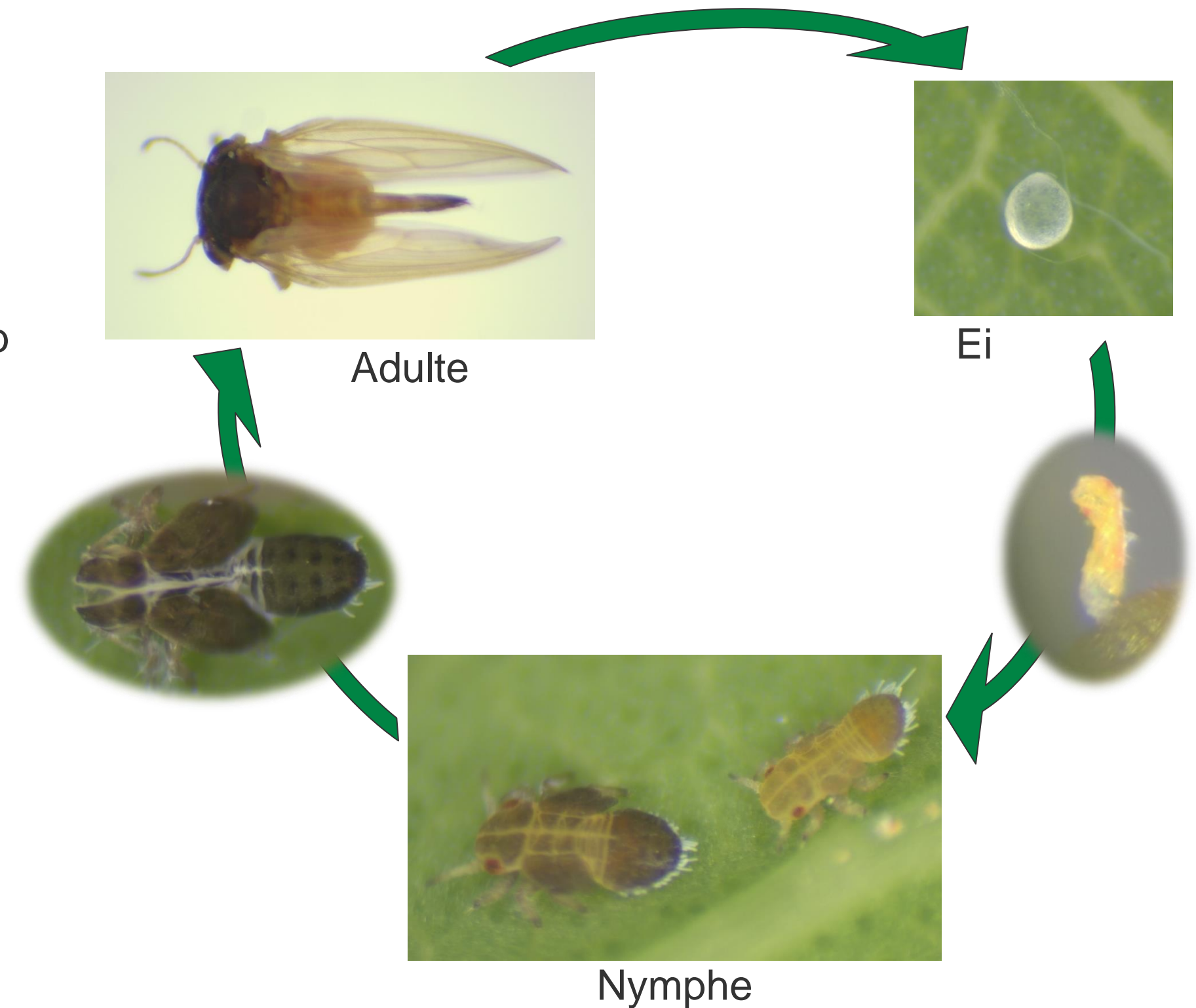
- Oberfamilie: Psylloidea -> Psyllide/Blattflöhe
- Herkunft: Australien → aktuell weltweit
- Verbreitung durch Welthandel von Setzlingen
- Wirtspflanzen:
 - *E. globulus*; *E. leucoxyton*; *E. pulverulenta*
 - *E. cinerea*; *E. neglecta*; *E. perriniana*
 - *E. angulosa*; *E. gunnii*



Verbreitung von *C. eucalypti* auf der Welt (<https://www.cabidigitallibrary.org/doi/10.1079/cabicompendium.16747>)

Biologie:

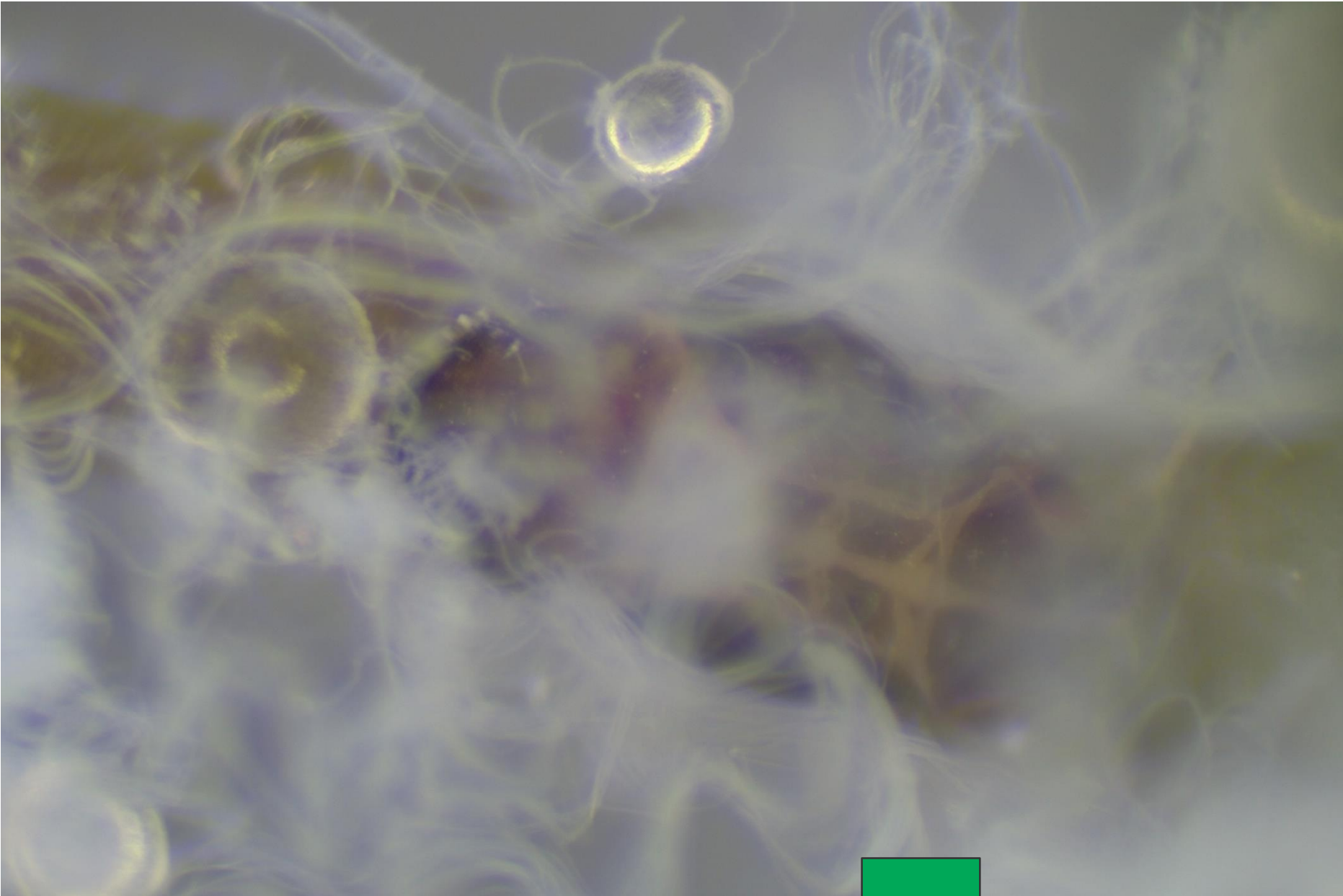
- 7 Lebensstadien: Ei → 5 Nymphenstadien → Adulte
 - Weibchen legt < 100 Eier auf Blätter & Knospen ab
 - 30 Tage/Gen. (unter opt. Klimabedingungen)
- 2-8 Gen./Jahr (überlappende Gen. mgl.)
 - Temperaturabhängig
- Ei & Larve überwintert





Symptome:

- Am Blatt:
 - Verfärbung & Welke
 - Einrollen/Verformung
- Am Zweig: Verdrehung, Nekrose, Absterben
- Wachsfäden von Nymphen
 - stört bei Weiterverarbeitung
- Häutungsreste/Exhuvien auf Blättern
- Bevorzugt junges, wachshaltiges Laub für Eiablage & Nymphen-Entwicklung
- konsequenter Rückschnitt fördert opt. Nahrungsbedingungen durch Neuaustriebe zu Massenvermehrung



Bekämpfung:

- schlechte Bekämpfung mit Insektiziden
- existieren resistente Eukalyptus-Sorten gegen andere Eukalyptusblattsauger-Arten (*C. spatulata* & *Glycaspis brimblecombei* in Australien)
- Nützlinge:
 - *Vespula germanica* (Deutsche Wespe)
 - Marienkäfer: *Eriopis connexa*, *Cycloneda sanguinea*, *Olla v-nigrum*, *Hippodamia convergens*, *Harmonia axyridis*
 - Schwebfliege: *Allograpta exotica*, *Sphaerophoria scripta*, *Meliscaeva cinctellus*, *Pipizella sp.*, *Eumerus sp.*
 - Weitere: *Camponotus distinguendus* (südamerikanische Ameise); *Syrphocotonus abdominator* (Ichneumonidae); *Haematopota ocelligera* (Diptera); *Bradysia sp.* (Sciaridae); *Micromus angulatus* (Brauner Taghaft); *Chrysoperla sp.*, Spinnen, *Anthocoris sp.* (Blumenwanze), *Psyllaephagus pilosus* (Erzwespe)
- Kein Quarantäneschaderreger, weil bereits Antagonist (*Psyllaephagus pilosus*) in DE etabliert ist

3. Erzwepse – *Psyllaephagus pilosus*

- Herkunft: Australien & Neuseeland
- Ausgebracht in:
 - Kalifornien 1993; Großbritannien 1994; Frankreich 1997; Irland 1998
- sehr schnelle Etablierung im Bestand & über große Distanzen (< 70 km)
- Überwinterung möglich
- kann schnelle Eindämmung von *C. eucalypti* bewirken → Parasitierungserfolg bis zu 100 % (bspw. Botanischer Garten Dresden)
- sehr wirtsspezifisch = befällt nicht *G. brimblecombei*



UC Statewide-IPM Project
© 2000 Regents, University of California

https://mplk.politanikoe.ac.id/images/gambar/Musuh_Alami_Hama/Parasitoid_Hama/Psylla_ephagus_pilosus/Psyllaephagus_pilosus5.jpg?1686138345



Vielen Dank für Ihre Aufmerksamkeit!

Wenn Sie solche oder ähnliche Symptome feststellen,
melden Sie sich bitte bei Erik.Knauf@smekul.sachsen.de.

Quellen:

- [Ctenarytaina eucalypti \(blue gum psyllid\) | CABI Compendium \(cabidigitallibrary.org\)](#)
- [Ctenarytaina eucalypti, express PRA \(julius-kuehn.de\)](#)
- [Bionomics and feeding impact of Ctenarytaina eucalypti \(Hemiptera: Psylloidea: Aphalaridae\) on Eucalyptus globulus \(Myrtaceae\) in the central tablelands of New South Wales - Sharma - 2015 - Austral Entomology - Wiley Online Library](#)
- [Life history and phenology of the eucalyptus psyllid, Ctenarytaina eucalypti in Ireland - PURVIS - 2002 - Annals of Applied Biology - Wiley Online Library](#)
- [Biological control of the blue gum psyllid Ctenarytaina eucalypti \(Maskell\) \(Hemiptera, Psyllidae\) by the encyrtid Psyllaephagus pilosus Noyes \(Hymenoptera, Encyrtidae\) a success not only in California and Western Europe but also in Saxony | Request PDF \(researchgate.net\)](#)
- [First record of two invasive eucalypt psyllids \(Hemiptera: Psylloidea\) in Israel | Phytoparasitica \(springer.com\)](#)
- [Die biologische Bekämpfung des Eukalyptusblattsaugers Ctenarytaina eucalypti \(Maskell\) \(Hemiptera, Psyllidae\) durch die Erzwespe Psyllaephagus pilosus Noyes \(Hymenoptera, Encyrtidae\) – eine Erfolgsgeschichte in Kalifornien und Westeuropa, aber auch in Sachsen | Journal of Crop Health \(springer.com\)](#)
- [\(PDF\) Host specificity of Psyllaephagus \(Hymenoptera: Encyrtidae\) towards invasive eucalypt psyllids \(Hemiptera: Aphalaridae\) \(researchgate.net\)](#)
- [Release and establishment of a biological control agent, Psyllaephagus pilosus for Eucalyptus psyllid \(Ctenarytaina eucalypti\) in Ireland | Request PDF \(researchgate.net\)](#)