



**Cool Flowers I:  
Frühjahrsschnittblumen aus dem kühlen Haus**

**Pillnitzer Schnittblumentag, 11.09.24**

# Kulturbedingungen kühle Schnittblumenproduktion

**Ziel: Absatz Valentinstag - Ostern**

**Saison 2022/23:**

- 8/6 °C Heiztemperatur Tag/Nacht,  
Lüftungstemperatur 10 °C;  
ohne Belichtung

**Saison 2023/2024:**

- 5/7 °C Heiz- /Lüftungstemperatur;  
ohne Belichtung
- 8/6 °C Heiztemperatur Tag/Nacht,  
Lüftungstemperatur 14 °C, mit Belichtung





# Vasenhaltbarkeit der Schnittblumen

**2022/2023**

Vasenhaltbarkeit unter  
„Wohnzimmer-Bedingungen“

- Temperatur 18 °C
- Schattierung ab 10 klx



**2023/2024**

Vasenhaltbarkeit am Nordfenster

- Temperatur 16 - 21 °C



# *Ranunculus* 'Azur Deep Rose'

- Jungpflanzen von Florensis
- Topfen KW 42/22; 13 cm Topf
- 25 Pflanzen/m<sup>2</sup> ohne Netze
- Kulturdauer: 19 Wochen
- Ernte von: 01.03. – 24.04.23  
(KW 9 – KW 17)
- Stiele > 30 cm/m<sup>2</sup>: 97
- Vasenhaltbarkeit: 14 Tage





# Ranunculus Butterfly-Serie (Green Works)

- 'Phythalos', 'Hades', 'Artemis'
- Topfen: KW 41/22; 17 cm Topf
- Kulturdauer: 20 Woche
- Ernte von: 01.03. - 24.04.23  
(KW 9 - KW 17)
- Stiele > 30 cm/m<sup>2</sup>: 83 - 113
- Vasenhaltbarkeit: 10 - 18 Tage

Butterfly 'Artemis'  
06.03.23



Butterfly 'Hades'  
06.03.23



# Kulturführung angepasst an heißen Herbst



'Butterfly' von Green Works als Krallen

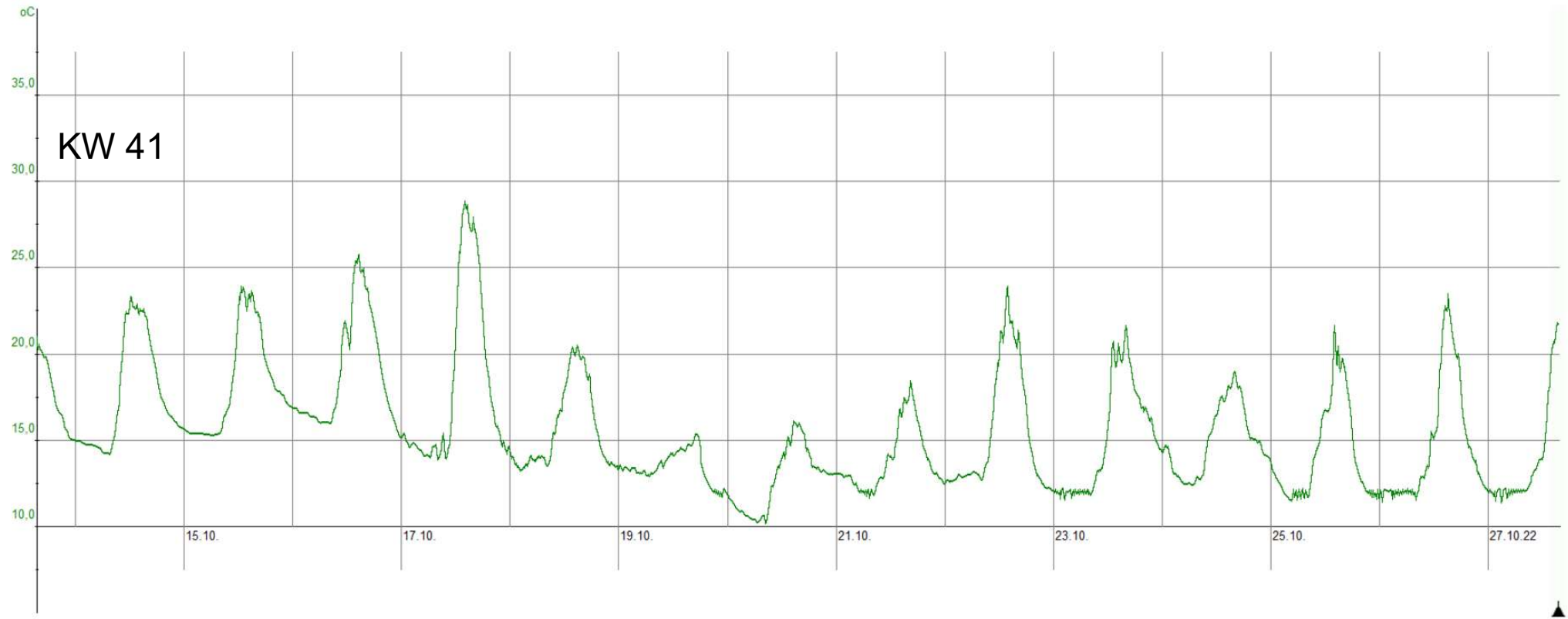
- ½ Topfen KW 41/22 GA 3 Behandlung 12 cm Töpfe
- ½ Topfen KW 41/22 Kühlung (8°C für 3 Wochen) 12 cm Töpfe
- KW 48 in 17 cm Container



links: mit 3 wöchiger Kühlung  
rechts: ohne Kühlung Butterfly 'Artemis'



Histogramm 13.10.22 - 27.10.22



Cursor	Min	Mittel	Max	oC			
51 Kabin	10000	Raumtemperatur	21,7	10,2	15,6	28,9	oC



# Papaver Champagne Bubbles – Serie

- 'Pink', 'Scarlet', 'Yellow' (PanAmerican Seeds)
- Aussaat: KW 40 (Assimilationsbelichtung)
- Topfen: KW 48, 13 cm Topf
- Kulturdauer: 12 Wochen
- Ernte von: 21.02. – 25.05.23  
(KW 8 – KW 21)
- Anzahl Stiele/m<sup>2</sup>: 440 - 455
- Vasenhaltbarkeit: 5 - 10 Tage





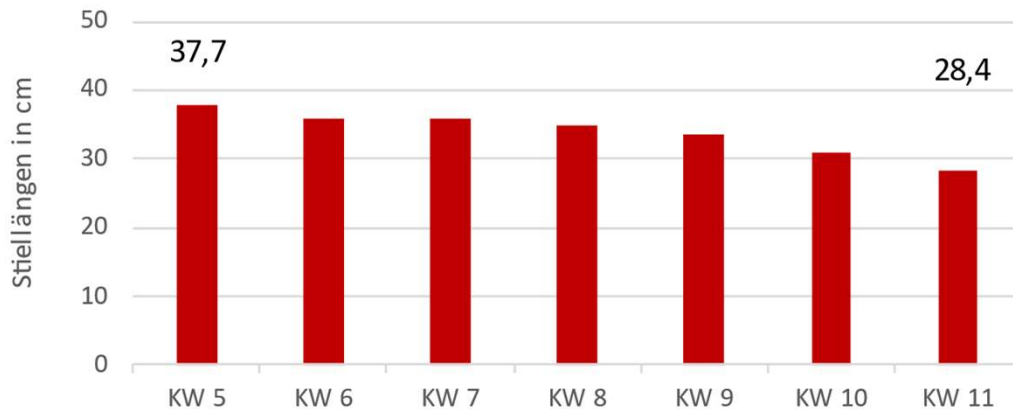
# *Myosotis sylvatica* 'Wallufer Schnitt'

- Jungpflanzen: KW 36 (Acapella GmbH)
- Pikiert: 8.09.23
- Getopft: 6.10.23 / KW 40 (15 cm Töpfe)
- Kulturdauer: 20 Wochen
- Ernte: ab 01.02.2024 – 12.03.14  
(KW 5 – KW 11)
- Ernteerträge: 155 Stiele/m<sup>2</sup>
- Pflanzenschutz: ausreichend Pflanzenabstand
- Vasenhaltbarkeit: 13 d (16,4 °C); 7 d (> 20 °C)

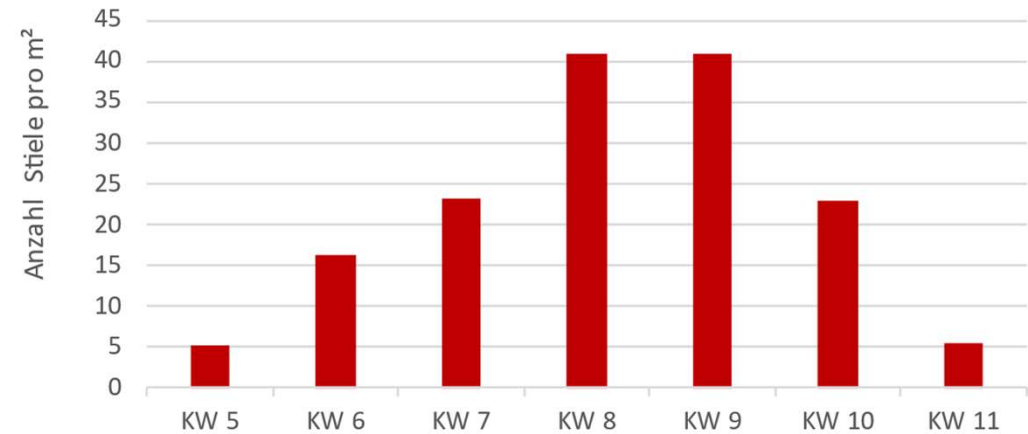


# Myosotis sylvatica 'Wallufer Schnitt'

Ø Stiehlängen in cm in Abhängigkeit vom Erntezeitpunkt



Verteilung der Ernteerträge in den Wochen 5 - 11





# Sommerschnitt im Frühling?



# Matthiola; Verfrühung durch satzweisen Anbau?

satzweiser Anbau	Satz 1	Satz 2	Satz 3
Aussaat:	KW 36	KW 40	KW 48
Pikieren:	KW 39	KW 42	KW 50
Topfen:	KW 43	KW 46	KW 2

Temperatur: Aussaat: 16°C

Anschließend: 8/6 °C HT Tag/Nacht, LT 2°C (besser 6°C) über HT

Assimilationsbelichtung: Jungpflanzenanzucht - Topfen: 100  $\mu\text{mol}/\text{m}^2\text{s}$  (6:00-20:00)



# Kulturdauer und Erntezeitfenster *Matthiola* in Sätzen

Sorte	KW	43	44	45	46	47	48	49	50	51	52	1	2	3	4	5	6	7	8	9	10								
Noble Cream Yello	1. Satz	Green	Green	Green	Green	Green	Green	Green	Green	Green	Green	Green	Green	Green	Green	Green	Green	Green	Green	Green	Green	Orange	Orange						
	2. Satz	Green	Green	Green	Green	Green	Green	Green	Green	Green	Green	Green	Green	Green	Green	Green	Green	Green	Green	Green	Green	Green	Green						
Noble White	1. Satz	Green	Green	Green	Green	Green	Green	Green	Green	Green	Green	Green	Green	Green	Green	Green	Green	Green	Green	Green	Green	Orange	Orange	Brown	Brown	Orange	Orange	37	
	2. Satz	Green	Green	Green	Green	Green	Green	Green	Green	Green	Green	Green	Green	Green	Green	Green	Green	Green	Green	Green	Green	Green	Green	Green	Brown	Brown	Orange	Orange	24
Canneto White	1. Satz	Green	Green	Green	Green	Green	Green	Green	Green	Green	Green	Green	Green	Green	Green	Green	Green	Green	Green	Green	Green	Green	Green	Green	Green	Green	Green	Green	23
	2. Satz	Green	Green	Green	Green	Green	Green	Green	Green	Green	Green	Green	Green	Green	Green	Green	Green	Green	Green	Green	Green	Green	Green	Green	Green	Green	Green	Green	28
Iron White	1. Satz	Green	Green	Green	Green	Green	Green	Green	Green	Green	Green	Green	Green	Green	Green	Green	Green	Green	Green	Green	Green	Green	Green	Green	Green	Green	Green	Green	32
	2. Satz	Green	Green	Green	Green	Green	Green	Green	Green	Green	Green	Green	Green	Green	Green	Green	Green	Green	Green	Green	Green	Green	Green	Green	Green	Green	Green	Green	25
	3. Satz	Green	Green	Green	Green	Green	Green	Green	Green	Green	Green	Green	Green	Green	Green	Green	Green	Green	Green	Green	Green	Green	Green	Green	Green	Green	Green	Green	14
Iron Yellow	1. Satz	Green	Green	Green	Green	Green	Green	Green	Green	Green	Green	Green	Green	Green	Green	Green	Green	Green	Green	Green	Green	Green	Green	Green	Green	Green	Green	Green	22
	2. Satz	Green	Green	Green	Green	Green	Green	Green	Green	Green	Green	Green	Green	Green	Green	Green	Green	Green	Green	Green	Green	Green	Green	Green	Green	Green	Green	Green	25
	3. Satz	Green	Green	Green	Green	Green	Green	Green	Green	Green	Green	Green	Green	Green	Green	Green	Green	Green	Green	Green	Green	Green	Green	Green	Green	Green	Green	Green	14
Iron Marine	1. Satz	Green	Green	Green	Green	Green	Green	Green	Green	Green	Green	Green	Green	Green	Green	Green	Green	Green	Green	Green	Green	Green	Green	Green	Green	Green	Green	Green	16
	2. Satz	Green	Green	Green	Green	Green	Green	Green	Green	Green	Green	Green	Green	Green	Green	Green	Green	Green	Green	Green	Green	Green	Green	Green	Green	Green	Green	Green	25
	3. Satz	Green	Green	Green	Green	Green	Green	Green	Green	Green	Green	Green	Green	Green	Green	Green	Green	Green	Green	Green	Green	Green	Green	Green	Green	Green	Green	Green	12

Energieverbrauch Haus 5:

**Satz 1: 40,5 kWh/brutto m<sup>2</sup>**

**Satz 3: 20,4 kWh/brutto m<sup>2</sup>**

# Matthiola; Verfrühung durch Belichtung

- Belichtung wenn Außenstrahlung  $< 8 \text{ Klx}$   
→  $40 \mu\text{mol}/\text{m}^2\text{s}$ ;
- Ab Topfen KW 48/23 – KW 4/24 Zusatzbelichtung zur natürlichen Tageslänge 9 – 11 h
- ab KW 4/24 Tagverlängerung auf 14 h
- Heiztemperatur  $8 \text{ }^\circ\text{C}$  (Tag);  $6 \text{ }^\circ\text{C}$  Nacht;  
Lüftungstemperatur  $14 \text{ }^\circ\text{C}$





# Matthiola; Verfrühung durch Belichtung?

**Topftermin: KW 48/23 (KD 14 Wo)**

Haupterntewochen:

- 'Aida Purple': KW 10 - 13
- 'Aida White': KW 11 - 12
- 'Centrum White': KW 10 - 12
- 'Centrum Deep Blue': KW 10 - 12

**Topftermin: KW 46/22 (KD 18 Wo)**

Haupterntewochen: KW 12/13



# Getestete Serien die überzeugten

- **Noble-Serie** (Takii)
- **'Canneto White'** (Takii)
- **Iron-Serie** (Sakata)
- **'Centum White' + 'Deep Blue'** (Florensis)
- **'Aida Purple' + 'White'** (Florensis)
- **Vasenhaltbarkeit 2024:**  
Ø 13 - 16 Tage  
(Ø 17,3 - 16,9 °C)



'Noble White'



Iron-Serie



'Centrum Deep' Blue'



'Aida Purple'



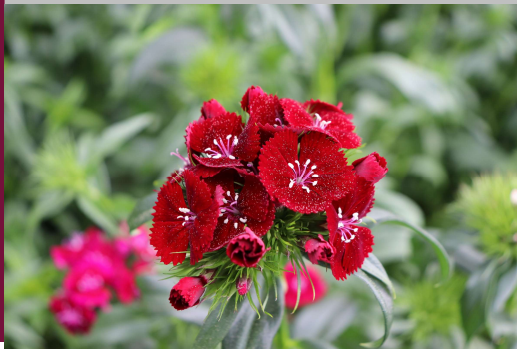
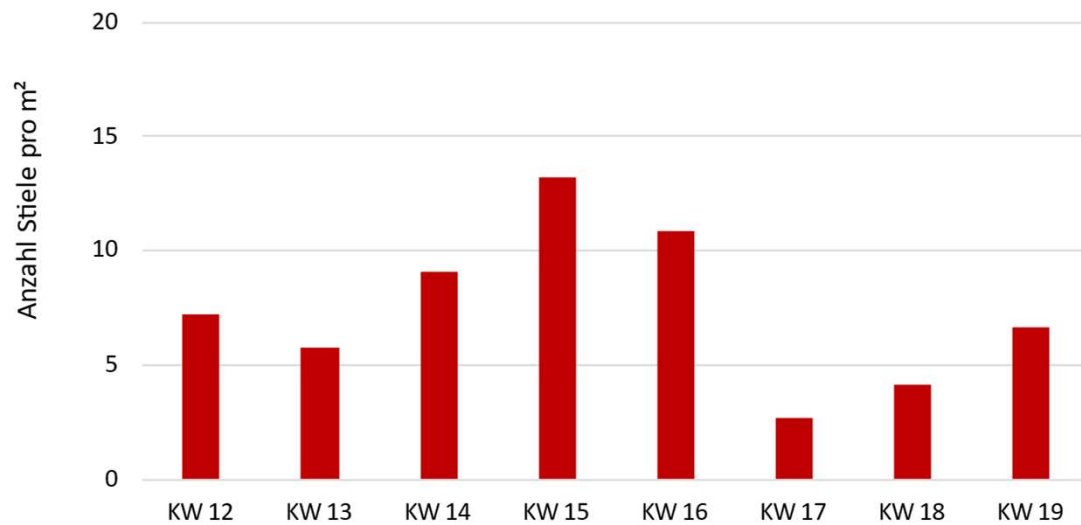
# *Dianthus barbatus* ‚Sweet Mix Improved‘ (Straathof)

- Topfen: KW 45 (14 cm Topf)
- Endstand: 30 Pflanzen / m<sup>2</sup>
- Ernte: KW 12 – 19
- Ertrag:
  - 1. Qualität → 60 Stiele / m<sup>2</sup>
  - 2. Qualität → + 40 Stiele / m<sup>2</sup> bis Ende April danach ∞
- Stiellängen: 60 – 70 cm
- Vasenhaltbarkeit: bei Ø 20 °C = 21 Tage



# *Dianthus barbatus* ‚Sweet Mix Improved‘ (Straathof)

Erntemengen 1. Qualität 2024





# *Campanula medium* 'Champion II Pink' (Florensis)

- Topfen: KW 48 (14 cm Topf)
- Endstand: 30 Pflanzen/m<sup>2</sup>
- Ernte: 15.04. - 25.04.24 (KW 16/17)  
(Nachernte 29.04. 2. Qualität)
- Ertrag: 1. Qualität → 30 Stiele/m<sup>2</sup>  
2. Qualität → 20 Stiele/m<sup>2</sup>  
bis Ende April
- Stiellängen: Ø 105 – 110 cm



# *Campanula medium* 'Champion II Pink' (Florensis)

## Vasenhaltbarkeit in Tagen bei Ø 21 °C

### Erntestadien:

- voll knospig: 28 d
- 1 Knospe geöffnet: 28,8 d
- mehrere geöffnete Knospen: 30,6 d





# Alstromeria (Hilverda Florist): Kulturführung

Topfen der Jungpflanzen: KW 39/23

1 Jungpflanze pro Kiste; 5 Kisten/Pflanzen pro Sorte

Substrat: für Kübel- und Zitruspflanzen



Alstromerien in KW 39

## 8 Sorten:

- Cleo tes
- Pink Latte gag
- Tarantino gag
- Wonder Sweet tes
- Zembla tes
- Gold gag
- Heartbreaker
- Martini gag



Alstromerien in KW 44



# Alstromeria Kulturführung

Alstromerien in KW 51



Alstromerien in KW 16



Alstromerien in KW 7



# Alstromeria: Aktueller Bestand

Bestand in KW 36

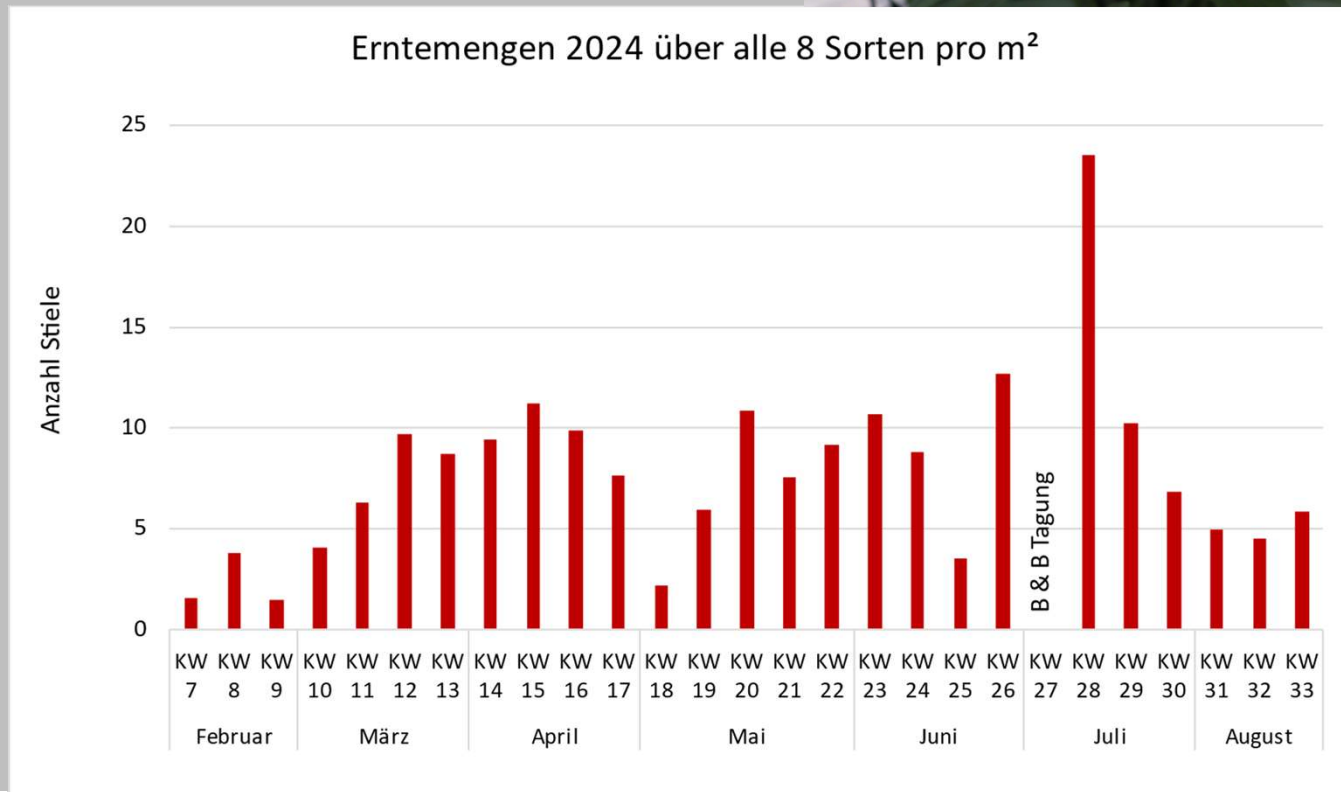


# Alstromeria: Ernteerträge pro Sorte in Vhh 2024



Sorte	Stiele/ m <sup>2</sup> KW 7 - 33
Cleo tes	152
Gold gag	158
Heartbreaker	163
Martini gag	226
Pink Latte gag	264
Tarantino gag	264
Wonder Sweet tes	215
Zembla tes	226

**In der Summe: 200  
Stiele/m<sup>2</sup> in 27 Wochen**





# Pflanzenschutz im Versuch 2022/23 : 2023/24

## 2022/23

- *Ranunculus* bodenbürtige Erreger
- *Ranunculus* und *Papaver* Botrytis
- kein Echter Mehltau
- keine Läuse
- *Matthiola* kein Pflanzenschutz!

## 2023/24

- Echter Mehltau an *Ranunculus* ab November
- *Myosotis* Botrytis, Standweite!
- Läuse ab November (*Myosotis*, *Alstromerien*, *Dianthus*, *Tanacetum*, *Achillea*)
- *Matthiola* Minierfliegen

# Werbung für regionale Schnittblumen einmal anders.



<https://www.ardmediathek.de/video/frankenschau/fruehe-schnittblumen-aus-franken/br/Y3JpZDovL2JyLmRIL3ZpZGVvL2VmZjI1MmFkLWUzOWYtNDIjYy1iNjNiLTE2YTg3MTViMGRhNw>





Hortigate

Gärtnerbörse: März/24

**Christine Hartmann**

Arbeitsbereich Produktqualität & Pflanzengesundheit  
am Institut für Erwerbs- und Freizeitgartenbau

Bayerische Landesanstalt für Weinbau und Gartenbau (LWG)  
An der Steige 15, 97209 Veitshöchheim

Tel. +49 931 9801-3322

Fax +49 931 9801-3100

[christine.hartmann@lwg.bayern.de](mailto:christine.hartmann@lwg.bayern.de)

[www.lwg.bayern.de](http://www.lwg.bayern.de)